

第8号様式（第15条関係）

（第1面）

事業計画書

2023年 月 日

三重県知事 あて

住所 名古屋市北区楠町大字喜惣治新田字中島 340 番地
 事業計画者 氏名 中部メディカル有限会社
 代表取締役 春日 宏一
 電話番号 052-901-1310

三重県産業廃棄物の適正な処理の推進に関する条例第21条第1項の規定により、産業廃棄物の処理施設の設置等について、次のとおり事業計画書を提出します。

産業廃棄物の処理施設の設置等の目的	作業効率化の為、積替え保管施設（三重県四日市市小牧町字高山 2863 番地の 5）の隣地に積替え施設を増設
産業廃棄物の処理施設の設置等の場所	三重県四日市市小牧町字高山 2863 番 3, 4, 16
産業廃棄物の処理施設の種類	積替え施設
産業廃棄物の処理施設において処理する産業廃棄物の種類	汚泥（水銀含有ばいじん等含む。）、廃酸（水銀含有ばいじん等を含む。）、廃アルカリ（水銀含有ばいじん等を含む。）、廃プラスチック類（石綿含有産業廃棄物を除く。）、金属くず、ガラスくず等（石綿含有産業廃棄物を除く。）（上記品目は、水銀使用製品産業廃棄物を含む。）廃油、ゴムくず 以上産業廃棄物 8 品目 感染性産業廃棄物、引火性廃油、以上特別管理産業廃棄物 2 品目
産業廃棄物の処理施設の処理能力	別紙 1 積替え施設面積 321 m ²
産業廃棄物の処理施設の位置、構造等に関する計画	
産業廃棄物の処理施設の位置	三重県四日市市小牧町字高山 2863 番 3, 4, 16
産業廃棄物の処理施設の処理方式	排出事業者から自社へ運搬、積替え、保管し、中間処理施設又は最終処分場へ運搬する。
産業廃棄物の処理施設の構造及び設備	アスファルト舗装
処理に伴い生ずる排ガス及び排水の量及び処理方法（排出の方法（排出口の位置、排出先等を含む。）を含む。）	別紙 2
設計計算上達成することができる排ガスの性状、放流水の水質その他の生活環境への負荷に関する数値	別紙 2

	悪臭の発散並びに騒音及び振動の発生を防止するための措置	密封容器にて積替えを行う為、開封せず悪臭の発生無し、積み降ろし作業は車両のエンジン停止後行う
	その他産業廃棄物の処理施設の構造等に関する事項	該当なし

(規格 A 4 版)

(第2面)

産業廃棄物の処理施設の維持管理に関する計画		
排ガスの性状、放流水の水質等について周辺地域の生活環境の保全のため達成することとした数値	排ガスは運搬車両の走行時のみ、放流水は雨水のみの為該当なし	
排ガスの性状及び放流水の水質の測定頻度に関する事項	排ガスは運搬車両の走行時のみ、放流水は雨水のみの為該当なし	
その他産業廃棄物の処理施設の維持管理に関する事項	別紙3	
説明会の開催の周知方法並びに事業計画書を公告及び縦覧する方法		
説明会の開催の周知方法	予 定 日 時	2023 年 7 月 6 日 17 時 00 分 ~ 18 時 00 分
	予 定 場 所 及 び 収 容 人 数	小牧町南公会所（三重県四日市まきの木台2-27） 収容人数 30名
	周 知 の 方 法	対象者に訪問又は案内状送付
事業計画書を 公告及び縦覧 する方法	公 告 の 方 法	当社ウェブページに掲載
	公 告 予 定 日	2023 年 6 月 19 日
	縦 覧 場 所	当社三重支社（三重県四日市市小牧町2863番地5） 小牧町南公会所（三重県四日市まきの木台2-27）
	縦 覧 開 始 予 定 日	2023 年 6 月 19 日
	縦 覧 時 間	9 時 00 分 ~ 17 時 00 分 (平日 12:00~13:00、土日祝日除く)
産業廃棄物の搬入及び搬出の時間、方法及び経路	月曜日～土曜日 8:00～18:00	
産業廃棄物の処理施設を使用する日時	月曜日～土曜日 8:00～18:00	
産業廃棄物の処理施設の設置等に当たり行政庁の許可、認可、承認、行政庁に対する届出その他これらに類するものを必要とする場合にあってはそれらの手続の状況	産業廃棄物の処理施設の設置等に当たり行政庁の許可、認可、承認、行政庁に対する届出その他これらに類するものについて手続き不要	
事業計画者の 連絡先	担 当 部 署	中部メディカル有限会社 三重支社
	T E L	059-339-7770
	F A X	059-339-3300

(第3面)

備考

- 1 各欄にその記載事項のすべてを記載することができないときは、同欄に「別紙のとおり」と記載し、別紙を添付してください。
- 2 次に掲げる書類及び図面を添付してください。
 - (1) 産業廃棄物の処理施設及び事業の用に供する施設の配置図
 - (2) 産業廃棄物の処理施設の構造及び処理能力（最終処分場にあつては、産業廃棄物の埋立処分の用に供される場所の面積及び埋立容量）を明らかにする図面及び設計計算書
 - (3) 最終処分場にあつては、周囲の地形、地質及び地下水の状況を明らかにする書類並びに災害防止のための計画及び埋立処分の計画を記載した書類
 - (4) 最終処分場以外の産業廃棄物の処理施設にあつては、処理工程図及び処理後の産業廃棄物の処理方法を記載した書類
 - (5) 事業計画地の付近の見取図
 - (6) 排水の経路図
 - (7) 事業計画地の登記事項証明書及び不動産登記法第14条第1項に規定する地図又は同条第4項に規定する図面の写し
 - (8) 関係地域に該当する地域（産業廃棄物の処理に伴い生ずる排水（雨水及び従業員等の生活排水を除く。）を放流する場合は、放流地点を含む。）を明らかにする図面
 - (9) その他知事が必要と認める書類及び図面

別紙 2 生活環境影響調査結果書

1. 施設概要

積替え施設（三重県四日市市小牧町字高山 2863 番 3, 4, 16）面積 321 m²

【品目】

汚泥（水銀含有ばいじん等含む。）、廃酸（水銀含有ばいじん等を含む。）、廃アルカリ（水銀含有ばいじん等を含む。）、廃プラスチック類（石綿含有産業廃棄物を除く。）、金属くず、ガラスくず等（石綿含有産業廃棄物を除く。）（上記品目は、水銀使用製品産業廃棄物を含む。）廃油、ゴムくず 以上産業廃棄物 8 品目 感染性産業廃棄物、引火性廃油、以上特別管理産業廃棄物 2 品目

2. 生活環境影響調査項目

	生活環境影響要因		施設排水の排出	施設の稼働	施設からの悪臭の漏洩	廃棄物運搬車両の走行
	生活環境影響調査項目					
①	大気質	二酸化窒素 (NO ₂)				○
		浮遊粒子状物質 (SPM)				○
②	騒音	騒音レベル		○		○
	振動	振動レベル		○		○
③	悪臭	特定悪臭物質濃度または臭気指数			○	
④	水質		○			

○：生活環境への影響が懸念される項目

3. 生活環境への影響が懸念される項目についての検討

① 大気質 (NO₂、SPM)

廃棄物運搬車両の走行については1日5台程度、1台につき搬入排出が1日1回程度の為、運搬車両の走行による排ガスの影響は軽微と考えられる。

② 騒音及び振動

廃棄物運搬車両の走行については1日5台程度、1台につき搬入排出が1日1回程度の為、運搬車両の走行による騒音、振動の影響は軽微と考えられる。

③ 施設からの悪臭漏洩

密封容器を用いて運搬している為、悪臭は発生しないと考えられる。

④ 水質

主な排水は雨水のみ。密封容器を用いて積替えを行う為、水質への影響は無いと考えられる。

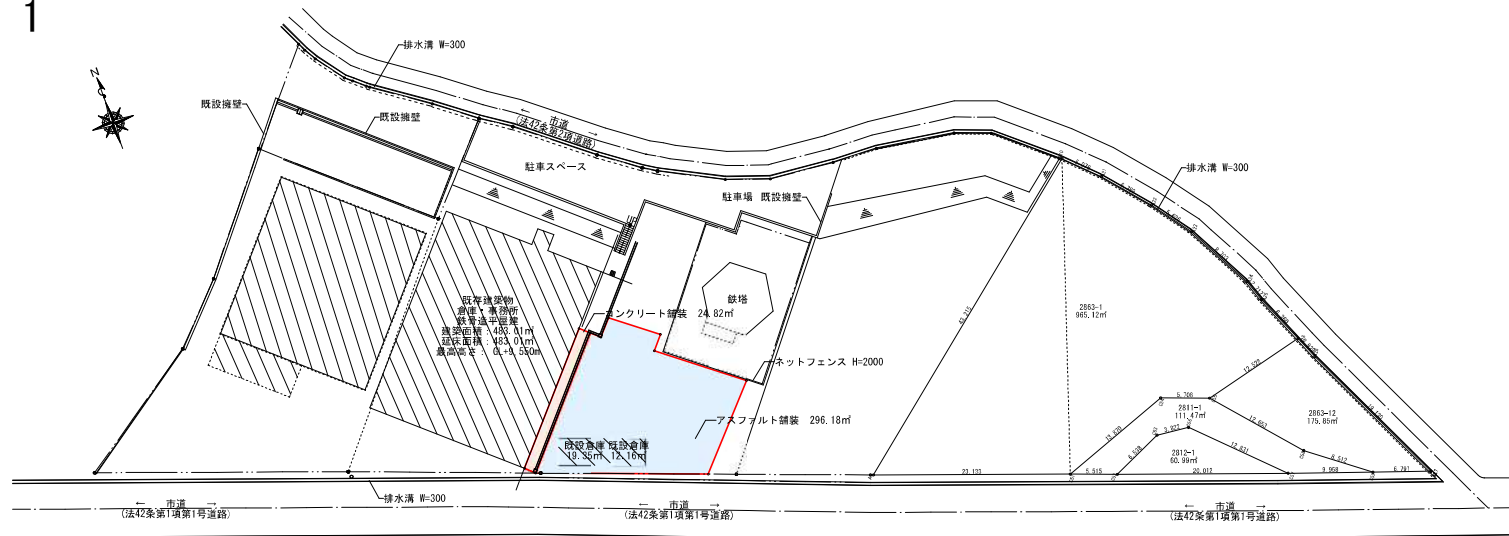
4. 環境調査の実施について

上記記載のとおり、生活環境への影響は軽微であると考え、調査は実施していない。

別紙 3 維持管理に関する計画

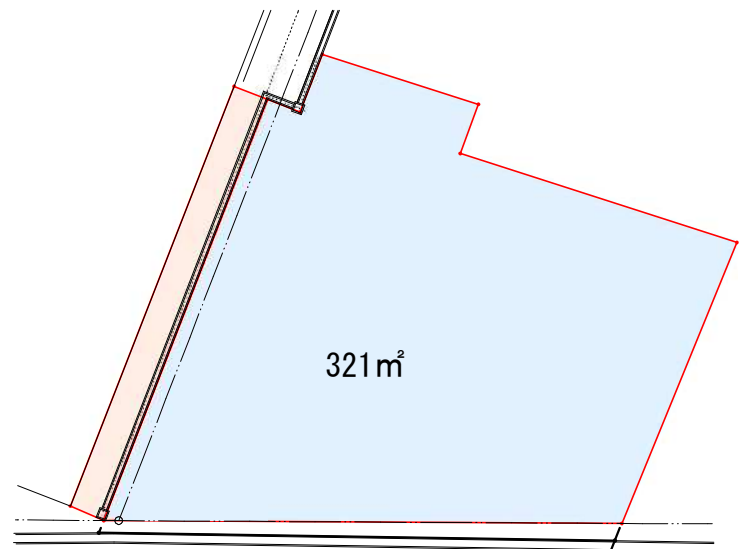
維持管理に関する計画	作業は方法	作業人員 1 名 作業時間 8 : 00 ~ 18 : 00 (休憩 1 時間)
	廃棄物の確認	マニフェスト記載内容 (廃棄物の種類、数量、荷姿等) との整合を確認する。 密封容器にて積み降ろし作業を行い、展開検査及び選別はしない。
	廃棄物の積替え方法	積替え施設にて速やかに廃棄物を車両から手下ろし、廃棄物の種類ごとに所定の位置の保管場所へ移動する。 引火性廃油の揮発、病原体の増殖を防止するために、積替え施設で廃棄物を滞留させない。
	飛散・流出腐敗・悪臭の防止	清掃は使用毎行う。悪臭を発散する恐れのある廃棄物は密閉容器を使用する。 悪天候 (大雨、大雪、強風) の場合は積替えを行わず、室内積替え施設にて作業を行う。 感染性廃棄物や腐敗する恐れのある廃棄物は保管場所を低温管理する。
	火災発生防止	場内の火気の使用を禁止する。消火器を常設して不測の事態に備える
	衛生害虫等の発生防止	発生予測される場合、適宜薬剤の散布を行う。
	騒音・振動の防止	騒音・振動については、積み降ろし作業時、車両のエンジン停止により行う。
	定期点検	方法 清掃を行うことにより確認

別紙 1



2863-6 : 445.00㎡、2863-7 : 344.00㎡ 合計 789.00㎡	2863番5 906.36㎡	2863-16、2863-3、2863-4 776.12㎡	2863-2 810.93㎡	2863-1 : 965.12㎡、2863-12 : 175.85㎡、2811-1 : 111.47㎡、2812-1 : 60.99㎡ 合計 1313.43㎡
---	-------------------	----------------------------------	-------------------	--

全体敷地図面 1 / 600

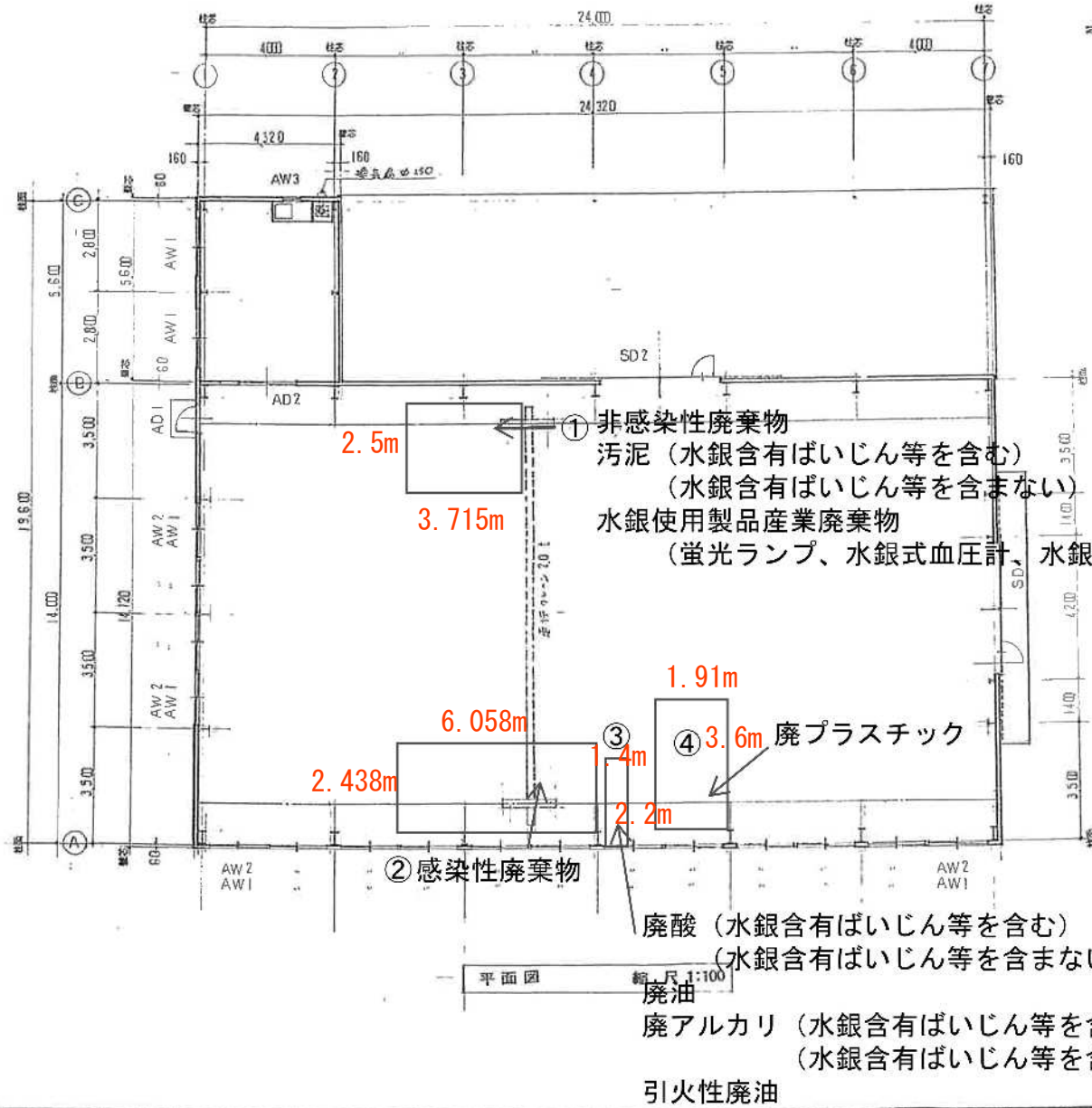


- 【コンクリート舗装】 : 合計 24.82㎡
- 【アスファルト舗装】 : 合計 296.18㎡

321㎡

改訂		番号 日付 内容 ◇ ◇ ◇	件名 中部メディカル有限公司 三重営業所 担当 番 承 認	全体敷地図面	1 / 600	2022年 10月 20日
				図	JOB番号	
				名	図面番号 1	
					0	

図1



記号	品名	W × H	網子 材質
SD 1	コンクリートブロック	400 × 400	スチール
SD 2	"	350 × 400	"
AD 1	アルミ扉片断	800 × 200	網入り砂子 6.0mm
AD 2	アルミ扉片断	1700 × 200	"
AW 1	アルミ扉	1700 × 1200	"
AW 2	"	1700 × 750	向付型
AW 3	アルミ扉	600 × 600	網入り砂子 6.0mm

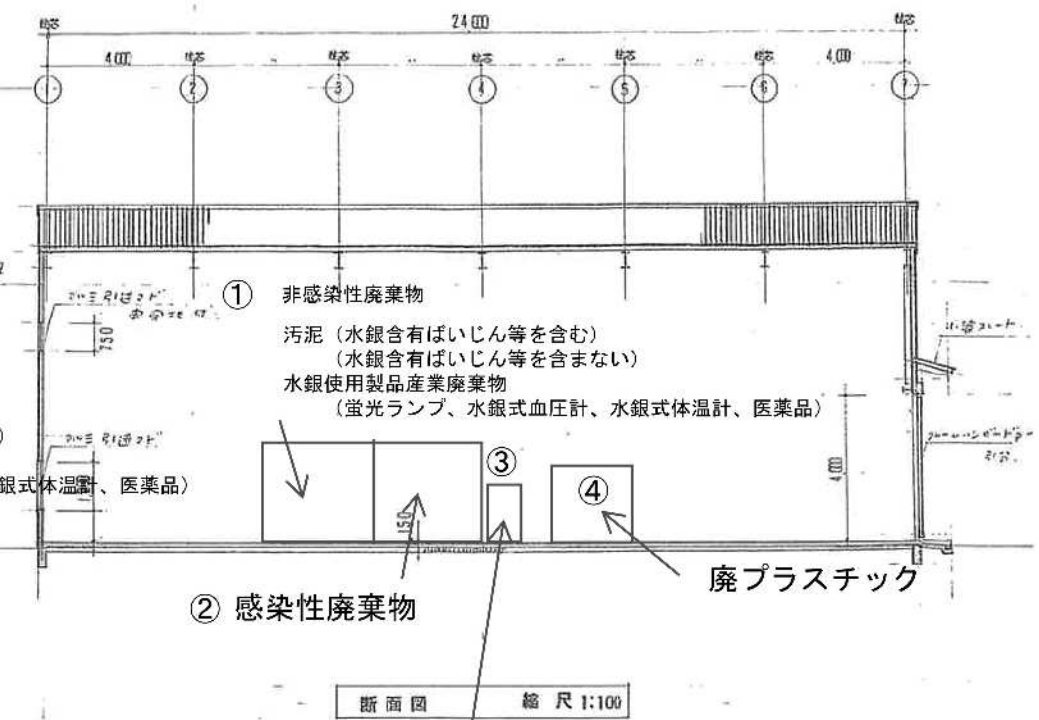
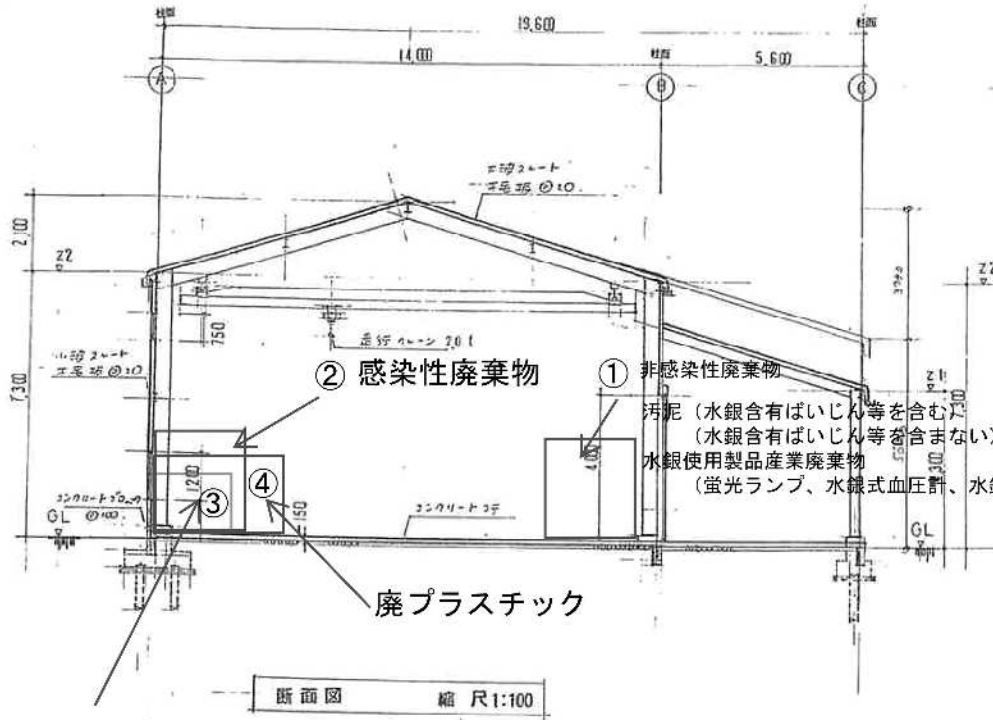
外部仕上表

仕上	仕様
壁	コンクリート、モルタル塗り。(内部化粧面)
外壁	外装シート (下地不布目20)
屋根	外装シート (下地不布目10)
雨樋	塩ビ雨樋
土留り	コンクリート

内部仕上表

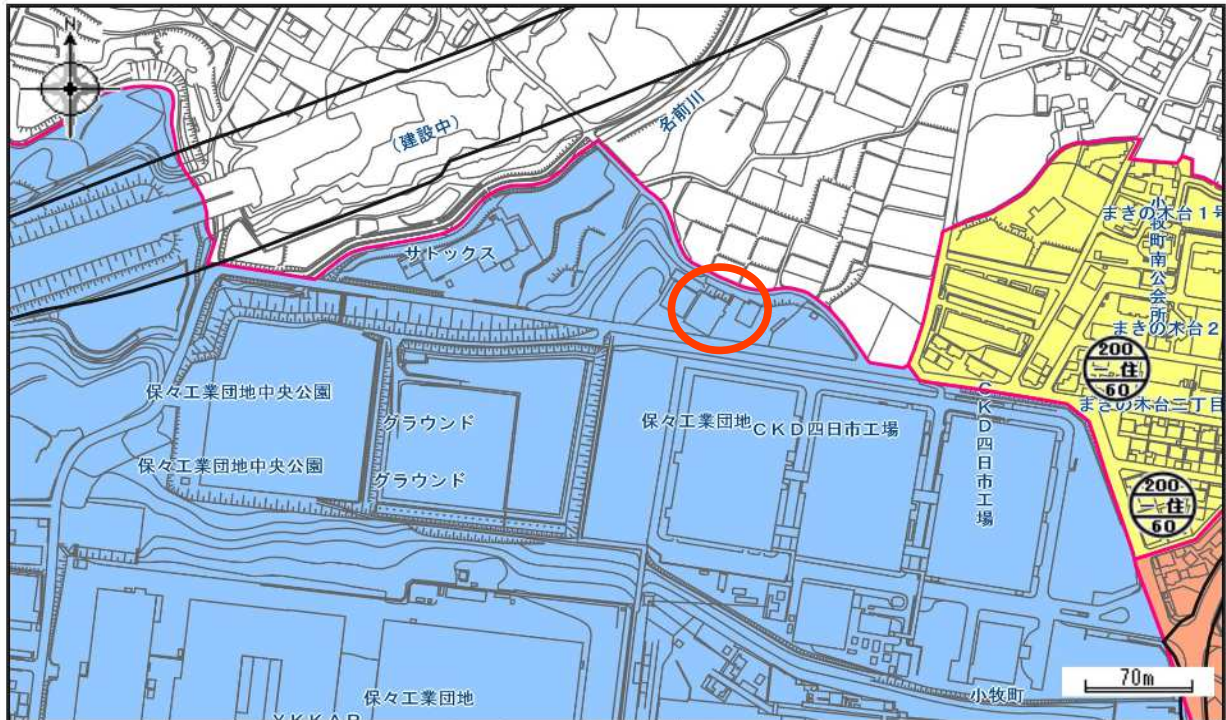
室名	床	巾木	壁	天井	備考
作業所	コンクリート		珪藻土	珪藻土	
トイレ		モルタル	P.B. 珪藻土 10×15	珪藻土 10×15	

室名	A	A-1/50	積算計算		採光計算	
			S	L	A-1/20	L
作業所	343.40	6.87	17.075 × 172 × 16	17.17	17.075 × 16 × 17.12 × 4	28.56
トイレ	24.19	0.48	17.03 × 172 × 2	0.51	17.12 × 2	4.08



- ① 非感染性廃棄物
汚泥 (水銀含有ばいじん等を含む)
(水銀含有ばいじん等を含まない)
水銀使用製品産業廃棄物
(蛍光灯、水銀式血圧計、水銀式体温計、医薬品)
- ② 感染性廃棄物
- ③ 廃プラスチック
- ④ 廃酸 (水銀含有ばいじん等を含む)
(水銀含有ばいじん等を含まない)
- 廃油
- 廃アルカリ (水銀含有ばいじん等を含む)
(水銀含有ばいじん等を含まない)
- 引火性廃油

- ① 非感染性廃棄物
汚泥 (水銀含有ばいじん等を含む)
(水銀含有ばいじん等を含まない)
水銀使用製品産業廃棄物
(蛍光灯、水銀式血圧計、水銀式体温計、医薬品)
- ② 感染性廃棄物
- ③ 廃プラスチック
- ④ 廃酸 (水銀含有ばいじん等を含む)
(水銀含有ばいじん等を含まない)
- 廃油
- 廃アルカリ (水銀含有ばいじん等を含む)
(水銀含有ばいじん等を含まない)
- 引火性廃油

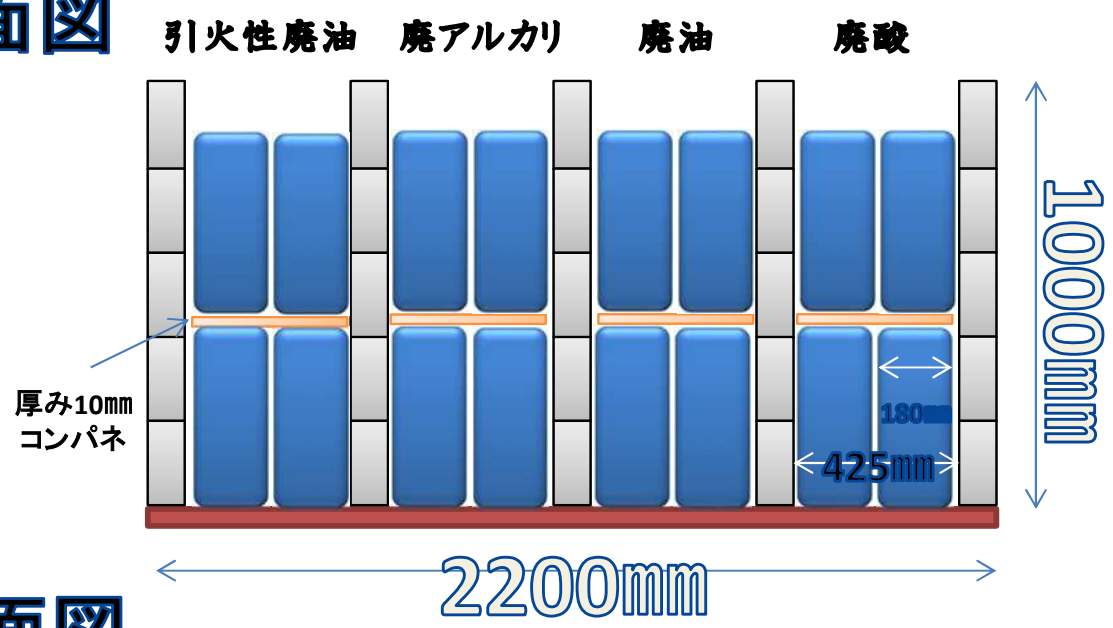


用途地域	第一種低層住居 専用地域	第二種低層住居 専用地域
第一種中高層住 居専用地域	第二種中高層住 居専用地域	第一種住居地域
第二種住居地域	準住居地域	近隣商業地域
商業地域	準工業地域	工業地域
工業専用地域	市街化区域内無 指定区域	
都市施設	特別工業地域	防火地域
準防火地域	臨港地区	高度利用地区
駐車場整備地区	地区計画区域 (A 地区)	地区計画区域 (B 地区)
地区計画区域 (C 地区)	地区計画区域 (D 地区)	公園・公共空地
沿道整備計画	公園・緑地等	公園
緑地	墓園	風致地区
下水施設等	生産緑地	
都市計画道路	都市計画道路	

この図は本市の都市計画に関する証明ではありません。
参考図としてご利用ください。

著作権法上認められた行為を除き、掲載されている内容を無断で複製・転用することを禁じます。

立面図



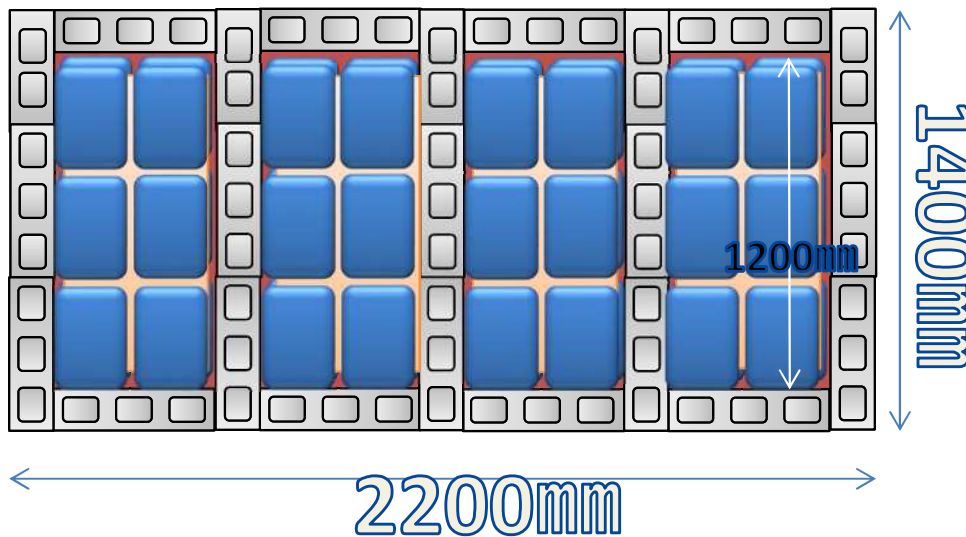
保管能力量

引火性廃油	0.24t
廃アルカリ	0.24t
廃油	0.24t
廃酸	0.24t



ポリタンク

平面図



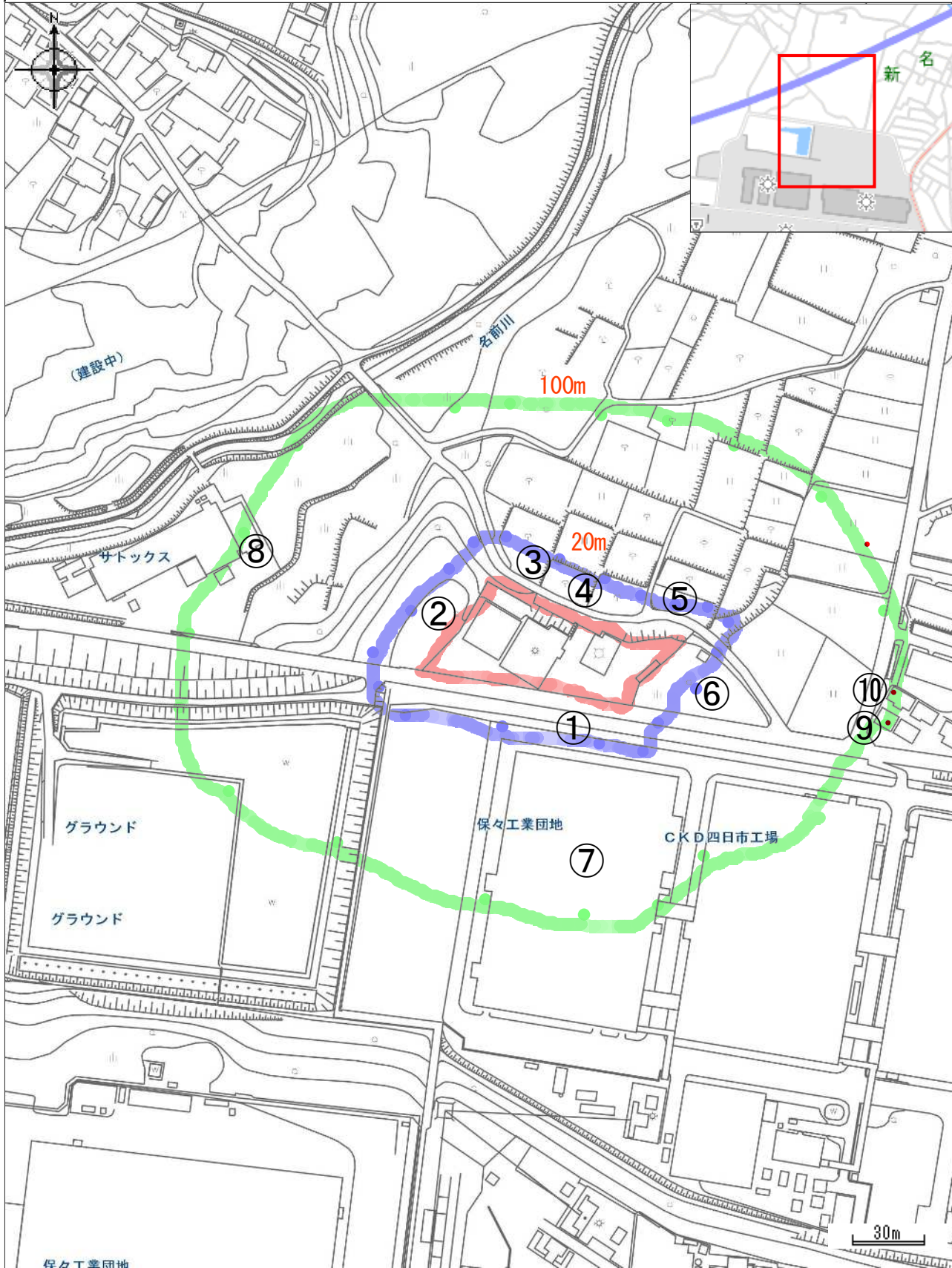
事故対応
堰堤の中で液体が漏洩した場合はポンプ等で抜き取り適正に処理する

※堰堤のブロックとブロックの間は目地モルタルを使用し漏洩防止

目地の部分の増加の為要綱の申請より保管面積が増えたが保管容量は変更ありません

建築基準法道路図

中心地 | 四日市市小牧町 付近



印刷日時:2023/04/19 16:27:18



〒512-1303 三重県四日市市小牧町 2 8 6 3 - 5

場所: 35.0395393371582, 136.5646209716797



処理フロー図

